



МИНИСТАРСТВО ПОЉОПРИВРЕДЕ,  
ШУМАРСТВА И ВОДОПРИВРЕДЕ  
УПРАВЉАЧКО ТЕЛО



**IPARD**  
EU4Rural Areas

# **ПРЕДСТАВЉАЊЕ АКТИВНОСТИ УПРАВЉАЧКОГ ТЕЛА У ПОГЛЕДУ СПРОВОЂЕЊА ИПАРД II/ИПАРД III ПРОГРАМА**

---

Јасмина Миљковић

Шеф ИПАРД Управљачког тела  
Начелник Одељења за управљање ИПАРД програмом

15. март 2022. године

# САДРЖАЈ

Резултати претходних позива

Седми јавни позив за инвестиције у физичку имовину пољопривредних газдинстава у набавку новог трактора

Изазови у спровођењу ИПАРД програма

Измена Закона о пољопривреди и руралном развоју

ИПАРД III програм

Промотивне активности



# РЕЗУЛТАТИ ПРЕТХОДНИХ ПОЗИВА

28.02.2022.

## Поднети захтеви

Захтевана јавна подршка:

**361.607.111 EUR**

**Допинос ЕУ: 271.205.333 EUR**

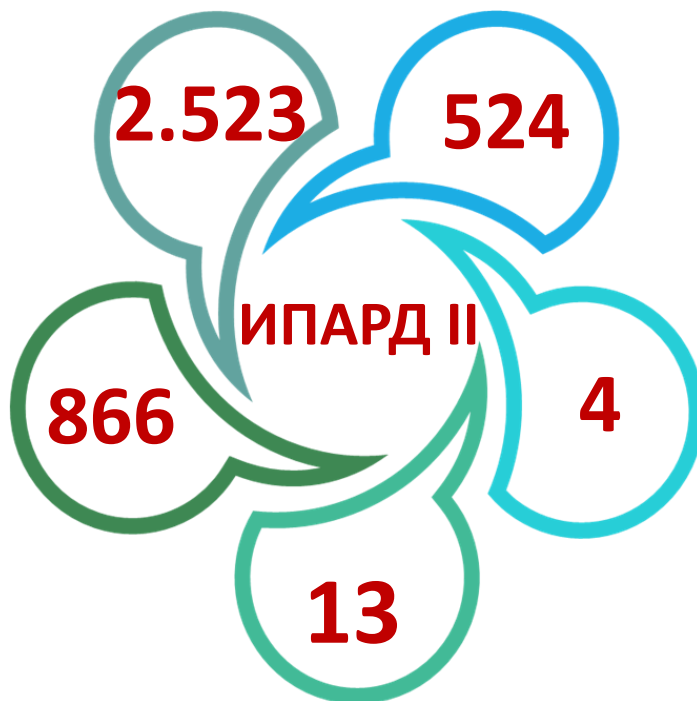
## Одобрени пројекти

Одобрена јавна подршка :

**91.333.935 EUR**

**Допринос ЕУ: 68.500.452 EUR**

## Јавни позиви



## Исплаћени корисници

€ Исплаћена средства:  
**30.329.360 EUR**

**Допринос ЕУ: 22.747.020 EUR**

Акредитоване мере  
М1, М3, М7 и М9



# СЕДМИ ЈАВНИ ПОЗИВ ЗА ИНВЕСТИЦИЈЕ У ФИЗИЧКУ ИМОВИНУ ПОЉОПРИВРЕДНИХ ГАЗДИНСТАВА У НАБАВКУ НОВОГ ТРАКТОРА

Седми Јавни позив за подношење захтева за одобравање пројекта за ИПАРД подстицаје за инвестиције у физичку имовину пољопривредних газдинстава у набавку новог трактора расписан је 14. фебруара.

Опредељена средства



**1.351.460.408,52 динара**  
(око 11,5 милиона EUR)



РОК ЗА ПОДНОШЕЊЕ ЗАХТЕВА



# СЕДМИ ЈАВНИ ПОЗИВ ЗА ИНВЕСТИЦИЈЕ У ФИЗИЧКУ ИМОВИНУ ПОЉОПРИВРЕДНИХ ГАЗДИНСТАВА У НАБАВКУ НОВОГ ТРАКТОРА



Трактор који је предмет подстицаја може бити врсте **T1** до **T5** или **C1** до **C5** у смислу посебног прописа који уређује поделу моторних и прикључних возила и техничке услове за возила у саобраћају на путевима, као и да испуњава услове у области заштите животне средине уређене прописима Европске уније у овој области односно да емисија издувних гасова одговара стандарду „**Stage/Tier V**”.

## МАКСИМАЛНА СНАГА ТРАКТОРА ПО СЕКТОРИМА И ВЕЛИЧИНИ/КАПАЦИТЕТУ

Врста пољопривредне производње	Површина (у ha)	Максимална снага (kW)
Воћарство	2–10	60
	10–50	80
	50–100	100
Садни материјал воћа	0,5–10	60
	10–50	80
Виноградарство	2–10	60
	10–50	80
	50–100	100
Садни материјал грожђа	0,5–10	60
	10–50	80
Повртарство	0,5–2	40
	2–10	80
	10–30	90
	30–100	100
Остали усеви	2–20	80
	20–50	100

Врста пољопривредне производње	Обим – капацитет (број грла)	Максимална снага (kW)
Сточарство – музне краве	20–50	80
	50–300	100
Говедарство	20–40	80
	40–1.000	100
Свињарство	100–1.000	80
	1.000–10.000	100
Овчарство/козарство	150–400	80
	400–1.000	100
Живинарство – тов	4.000–20.000	60
	20.000–40.000	70
	40.000–50.000	100
Живинарство – производња јаја	5.000–50.000	60
	50.000–100.000	70
	100.000–200.000	100



# ИЗАЗОВИ

Обимност и комплексност документације;

Предрасуде да је ИПАРД компликован и намењен „јачим“ пољопривредницима;

Стандарди ЕУ које газдинство треба да испуни на крају инвестиције;

Дуг временски период обраде захтева;

*COVID-19* пандемија.



# ОДГОВОРИ НА ИЗАЗОВЕ

Помоћ ПСС и консултаната (повраћај средстава на име општих трошкова);



ИПАРД програм је формалан са јасним правилима и процедурама и даје предвидљивост и извесност планирања;



Прописи РС у достизању националних стандарда усаглашени са прописима ЕУ у области ветерине, добробити животиња, заштите биља...;



Често су захтеви непотпуни и некомплетни и морају се додатно уредити, Изменом и допуном Закона о пољопривреди и руралном развоју утврђена је обавезна документација приликом подношења захтева, као и број допуна и максимални рок за допуну.



# ИЗМЕНА ЗАКОНА О ПОЉОПРИВРЕДИ И РУРАЛНОМ РАЗВОЈУ

## Авансна исплата

Уведена могућност исплате аванса ИПАРД корисницима у висини до 50% одобреног износа ИПАРД подстицаја, уз достављање банкарске гаранције која одговара износу од 110% захтеваног износа авансне исплате. На тај начин, ИПАРД корисницима ће, након доношења Решења о одобрењу пројекта, бити омогућено да обезбеде значајан део финансијских средстава за реализацију планиране инвестиције, док ће истовремено коришћење авансног плаћања утицати на побољшање апсорпције финансијског доприноса ЕУ и смањење ризика од повраћаја средстава ЕУ.

## Неуредан захтев

Одредбама Закона дефинисано је и поступање по Захтеву за одобравање пројекта који није правно-формално исправан и као такав захтева исправку, односно допуну. У том случају, **захтев се може допунити највише једном, а рок за допуну захтева је од најмање осам до највише 20 дана.**



# ИЗМЕНА ЗАКОНА О ПОЉОПРИВРЕДИ И РУРАЛНОМ РАЗВОЈУ

## Обавезна документација

У циљу избегавања лоше праксе подношења „празних/непотпуних захтева“ од стране ИПАРД корисника, изменом Закона прописана је **обавезна документација коју ИПАРД корисник подноси приликом подношења Захтева за одобравање пројекта за инвестиционе мере у склопу ИПАРД програма.**

Без разматрања ће се одбацити Захтеви за одобравање пројекта уколико не садрже:

- уредно попуњен образац захтева,
- уредне понуде за набавку предметне инвестиције,
- пословни план и
- попис покретне и непокретне имовине на дан 31. децембар претходне године у односу на годину у којој се подноси захтев.

## Измена одобреног пројекта

У поступку за остваривање права на ИПАРД подстицаје **допуштена је само једна измена одобреног пројекта.**





# ИПАРД III ПРОГРАМ

2022

2023



# СЕТ МЕРА ИПАРД III ПРОГРАМА

**M1**

Инвестиције у физичку имовину пољопривредних газдинстава

**M3**

Инвестиције у физичку имовину које се тичу прераде и маркетинга пољопривредних производа и производа рибарства

**M4**

Агро-еколошко-климатске мере и мера органске производње

**M6**

Инвестиције у руралну јавну инфраструктуру

**M7**

Диверзификација пољопривредних газдинстава и развој пословања

**M9**

Техничка помоћ

**M5**

Спровођење локалних стратегија руралног развоја – *LEADER* приступ

Акредитоване мере

Очекивано време акредитације 2023

Очекивано време акредитације 2024/25

**Индикативни буџет ЕУ 288 милиона ЕУР**



# МЕРА 1 – Инвестиције у физичку имовину пољопривредних газдинстава



Минимални интензитет подршке се повећава са 5.000 EUR на 20.000 EUR



Уводи се СЕКТОР РИБАРСТВА (капацитет 10t рибе годишње на крају инвестиције)



СЕКТОР ЖИТАРИЦА И ИНДУСТРИЈСКИХ УСЕВА: Изједначавају се критеријуми за набавку трактора, машина и механизације и изградњу објеката (50 – 100ha), тј. 2 - 100 ha под хмељом и центри за дораду семена корисници подршке



СЕКТОР МЕСА: Повећан минимални капацитет за: говеда 30, крмаче 30, овце и козе 200, товне свиње 200, бројлери 5.000 и увођење инвестиција за ћурке (1.000 - 10.000) и гуске (300 - 3.000)



СЕКТОР МЛЕКА: Повећан минималан број млечних крава са 20 на 30 грла



СЕКТОР ВОЋА И ПОВРЋА: Права на подстицаје се дефинише према вредности инвестиције (> 50.000 EUR), а не по основу расположиве површине



СЕКТОР ЈАЈА: без промена (5.000 - 200.000 кокошака носиља)

СЕКТОР ВИНОГРАДАРСТВА: без промена (2 - 100ha)



# МЕРА 1 - Инвестиције у физичку имовину пољопривредних газдинстава

## КОРИСНИЦИ

морају бити  
регистровани у РПГ у  
активном статусу

- физичка лица
- предузетници
- правна лица
- земљорадничке задруге

## ПРИХВАТЉИВЕ ИНВЕСТИЦИЈЕ

- Изградња и опремање објекта
- Набавка опреме
- Набавка машина и механизације
- Набавка новог трактора (максимално 20% укупног буџета за Меру 1)

## ИНТЕНЗИТЕТ ПОДРШКЕ

- 60% прихватљивих трошкова,
- 65% за инвестиције у планинским подручјима
- **70% за инвестиције младих пољопривредника и произвођача сертифицираних органских производа;**
- **Додатних 10%** за инвестиције везане за управљање отпадом и обновљиве изворе енергије и за „заједничке инвестиције”

**УКУПАН ИЗНОС ПОДРШКЕ НЕ МОЖЕ ДА ПРЕЂЕ 75%.**



# МЕРА 3 – Инвестиције у физичку имовину које се тичу прераде и маркетинга пољопривредних производа и производа рибарства



Минимални интензитет подршке се повећава са 10.000 EUR на 20.000 EUR



Уводи се Сектор прераде житарица и индустријских усева (разграничење вредност инвестиције > 50.000 EUR)  
Уводи се Сектор прераде рибе (максималан дневни капацитет за прераду рибе > 200 kg рибе)



**СЕКТОР ПЕРАДЕ МЕСА:** За инвестиције у кланице уводе се ћурке и гуске (капацитет 500 јединки дневно)  
Објекти за прераду: минимални капацитет за сечење или прераду од 500 kg дневно на крају инвестиције.



**СЕКТОР ПЕРАДЕ МЛЕКА:** без промена – просечан дневни капацитет 3.000 - 100.000l млека на крају инвестиције



**СЕКТОР ПЕРАДЕ ВОЋА И ПОВРЋА:** Право на подстицаје се дефинише према вредности инвестиције (> 50.000 EUR), а не по расположивим капацитетима



**СЕКТОР ПЕРАДЕ ЈАЈА:** без промена

**СЕКТОР ВИНА:** без промена - винарије са годишњом производњом 20.000 - 1.000.000 l вина



# МЕРА 3 - Инвестиције у физичку имовину које се тичу прераде и маркетинга пољопривредних производа и производа рибарства

## КОРИСНИЦИ

морају бити  
регистровани у РПГ у  
активном статусу

- предузетници
- земљорадничке задруге
- правна лица (мала и средња)

## ПРИХВАТЉИВЕ ИНВЕСТИЦИЈЕ

- Изградња и опремање објеката
- Набавка машина и опреме

## ИНТЕНЗИТЕТ ПОДРШКЕ

- **50%** прихватљивих трошкова,
- **Додатних 10%** за инвестиције везане за управљање отпадом и циркуларну економију
- **Додатних 10%** обновљиве изворе енергије
- **До 70%** прихватљивих трошкова за „заједничке инвестиције“



# МЕРА 4 – Агро-еколошко-климатске мере и мера органске производње

Циљ Мере 4 је подстицај пољопривредних пракси које су корисне за животну средину тако што чувају и побољшавају природне ресурсе и ублажавају негативне ефекте пољопривреде на земљиште, воду и ваздух.

Операције у оквиру Мере 4:

1. Плодород на обрадивим површинама;
2. Затрављивање међуредног простора у вишегодишњим засадима;
3. Успостављање и одржавање полинаторских трака;
4. Одрживо управљање ливадама и пашњацима.

Подршка је у виду годишњег плаћања по јединици површине (ha), као накнада за губитак прихода и додатне трошкове, који су резултат придржавања посебних услова који превазилазе полазну основу (*Baseline*) и уобичајну пољопривредну праксу

**ОРГАНСКА ПРОИЗВОДЊА – неће бити предмет подршке ИПАРД III програма, већ Националног програма руралног развоја**



# МЕРА 4: Агро - еколошко - климатске мере и мера органска производња

1. ПЛОДОРЕД НА ОБРАДИВИМ ПОВРШИНАМА  
**436,16 EUR/ha**



**Изгубљен приход:**  
година одмора  
**Додатни трошкови:**  
механичко уклањање корова, органска ђубрива, припрема и заоравање зеленишног ђубрива

2. ЗАТРАВЉИВАЊЕ МЕЂУРЕДНОГ ПРОСТОРА У ВИШЕГОДИШЊИМ ЗАСАДИМА  
**332,60 EUR/ha**



**Додатни трошкови:**  
куповина семена, рад на механичком уклањању корова, кошење

3. УСПОСТАВЉАЊЕ И ОДРЖАВАЊЕ ПОЛИНАТОРСКИХ ТРАКА  
**264,65 EUR/ha (обрадиве површине)**  
**333,77 EUR/ha (вишегодишњи засад)**



**Изгубљен приход:**  
површине под траком и бафер зоном.  
**Додатни трошкови:**  
куповина семена и садног материјала, рад на одржавању

4. ОДРЖИВО УПРАВЉАЊЕ ЛИВАДАМА И ПАШЊАЦИМА **312,43 EUR/ha**



**Додатни трошкови:**  
куповина сточне хране у замену за зелену сточну храну и сено





# МЕРА 5 - Спровођење локалних стратегија руралног развоја - *LEADER* приступ

## КОРИСНИЦИ

изабране Локалне акционе групе (ЛАГ) – регистровано удружење на одређеној територији РС која обухвата рурална подручја

## ПРИХВАТЉИВЕ ИНВЕСТИЦИЈЕ

- Стицање вештина и анимирање становништва ЛАГ територија – активности у вези изградње капацитета чланова ЛАГ
- Текући трошкови (трошкови режије)
- Реализација одабраних пројеката вредности до 5.000 EUR дефинисаних Локалном стратегијом руралног развоја (ЛСРР)
- „Пројекти сарадње”

Измене и допуне Закона о пољопривреди и руралном развоју односе се на пружање правног основа за спровођење *LEADER* мере као предуслова за њену акредитацију у склопу ИПАРД III програмав.



# МЕРА 6 - Инвестиције у руралну јавну инфраструктуру

## КОРИСНИЦИ

ЈЛС – насеља до 10.000 становника (98% насеља Србије)

## ПРИХВАТЉИВЕ ИНВЕСТИЦИЈЕ

- изградња и реконструкција
- набавка непокретне опреме

## ПРИХВАТЉИВИ СЕКТОРИ

- водоснабдевање
- канализација
- изградња и реконструкција путева
- управљање отпадом
- снабдевање енергијом



# МЕРА 7 – Диверзификација пољопривредних газдинстава и развој пословања

## Рурални туризам

- изградња и опремање категорисаних објеката за смештај (нпр. сеоско туристичко домаћинство и домаћа радиност, кампови, хотели мањег капацитета)
- изградња и опремање помоћних објеката за обављање угоститељске делатности (туристичка инфраструктура)



**Директна продаја пољопривредно-прехранбених и других локалних производа** (одећа, козметички и хигијенски производи, уметнички предмети и сл.; изградња и опремање објеката за складиштење и продају: на газдинству, у локалним продавницама, на пијацама, у ресторанима, *online...*)



## Услугне делатности мањег обима у руралним подручјима

- изградња и опремање објеката за пружање услуга (нпр. поправка пољопривредних и шумарских алата, машина и механизације, моторних возила, мотоцикала, бицикала; поправка рачунара и комуникационе опреме, фризерско/козметичке услуге ...)



Инвестиција у коришћење обновљивих извора енергије је прихватљива за финансирање као саставни део пројекта у оквиру наведених сектора (нпр: соларни панели у руралном туризму или другом сектору).



# МЕРА 7 - Диверзификација пољопривредних газдинстава и развој пословања

## СПЕЦИФИЧНИ КРИТЕРИЈУМИ ПРИХВАТЉИВОСТИ

- Подржана инвестиција треба да се реализује у насељеним местима која се налазе у руралним подручјима.
- Максималан капацитет у броју лежајева у регистрованим смештајним објектима износи 30 лежајева по кориснику.

## ИНТЕНЗИТЕТ ПОДРШКЕ

- до 60% прихватљивих трошкова
  - ✓ **70% за инвестиције младих пољопривредника**
  - ✓ **70% за инвестиције произвођача сертифицираних органских производа**
- 80% за инвестиције везане за управљање отпадним водама и отпадом, коришћење енергије из ОИ и инвестиције у циркуларну економију.



# МЕРА 9 – ТЕХНИЧКА ПОМОЋ

## ЦИЉЕВИ

- Праћење и вредновање ИПАРД програма
- Информисање и јавности о ИПАРД програму
- Унапређење капацитета администрације и корисника кроз студије, обуке и семинаре
- Екстерна експертиза
- Успостављање и припрема потенцијалних ЛАГ
- Умрежавање
- Унапређење капацитета националних саветодавних служби,
- Унапређење капацитета локалних субјеката који спроводе ИПАРД програм (нпр. ЈЛС)
- Јачање државне администрације која спроводи ИПАРД програм (додатак на плату)

## КОРИСНИК

### ИПАРД Управљачко тело

Посредни корисници: Оперативна структура, управљачка структура, саветодавне службе, техничка тела, потенцијалне ЛАГ и Национална мрежа за рурални развој

## ИНТЕНЗИТЕТ ПОДРШКЕ

100%

Допринос ЕУ 85% + 15%РС

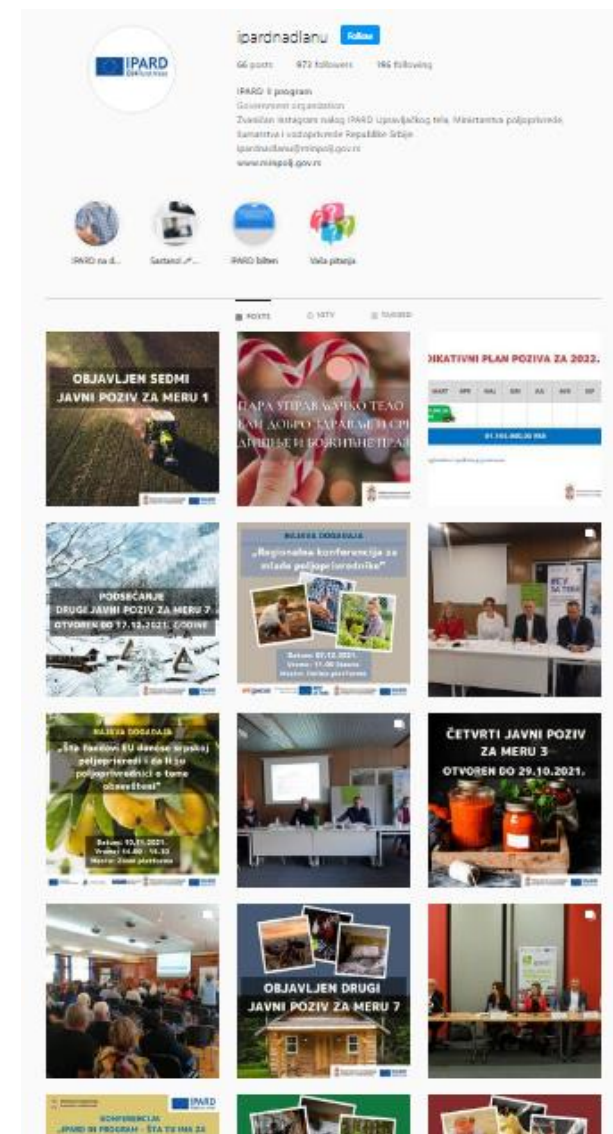


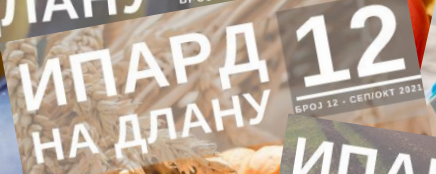
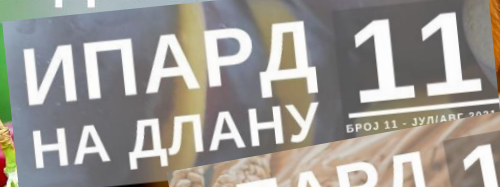
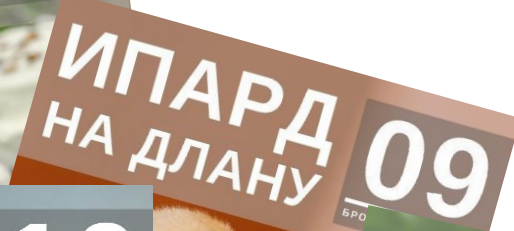
# Постојимо и на друштвеним мрежама

## Фејсбук



## Инстаграм





# ПРОМОТИВНЕ АКТИВНОСТИ ПУБЛИКАЦИЈЕ



Двомесечни ИПАРД билтен:  
[ipardnadlanu@minpolj.gov.rs](mailto:ipardnadlanu@minpolj.gov.rs)





МИНИСТАРСТВО ПОЉОПРИВРЕДЕ,  
ШУМАРСТВА И ВОДОПРИВРЕДЕ  
УПРАВЉАЧКО ТЕЛО



**IPARD**  
EU4Rural Areas

# ХВАЛА НА ПАЖЊИ!

---

Јасмина Миљковић

Шеф ИПАРД Управљачког тела и начелник Одељења за управљање ИПАРД програмом  
Министарство пољопривреде, шумарства и водопривреде

Булевар краља Александра 84, Београд

[jasmina.miljkovic@minpolj.gov.rs](mailto:jasmina.miljkovic@minpolj.gov.rs)

[www.minpolj.gov.rs](http://www.minpolj.gov.rs)

 @ipardnadlanu

 IPARD na dlanu